



INSTITUT NATIONAL DE RECHERCHE
POUR L'AGRICULTURE, L'ALIMENTATION
ET L'ENVIRONNEMENT (INRAE)
147, rue de l'Université
75338 PARIS CEDEX 07



Cahier des Clauses Techniques Particulières (C.C.T.P.)

Mission de Maîtrise d'Œuvre

AviExt

**Implantation de 12 bâtiments d'élevage avicole, avec parcours extérieurs
Site du Magneraud – Saint-Pierre-d'Amily (17)**

INRAE – Nouvelle Aquitaine Poitiers

Le Chêne – RD 150 –
CS 80006 – 86600 LUSIGNAN
05 49 55 60 00
Travaux-N-Aquitaine-Poitiers@inrae.fr

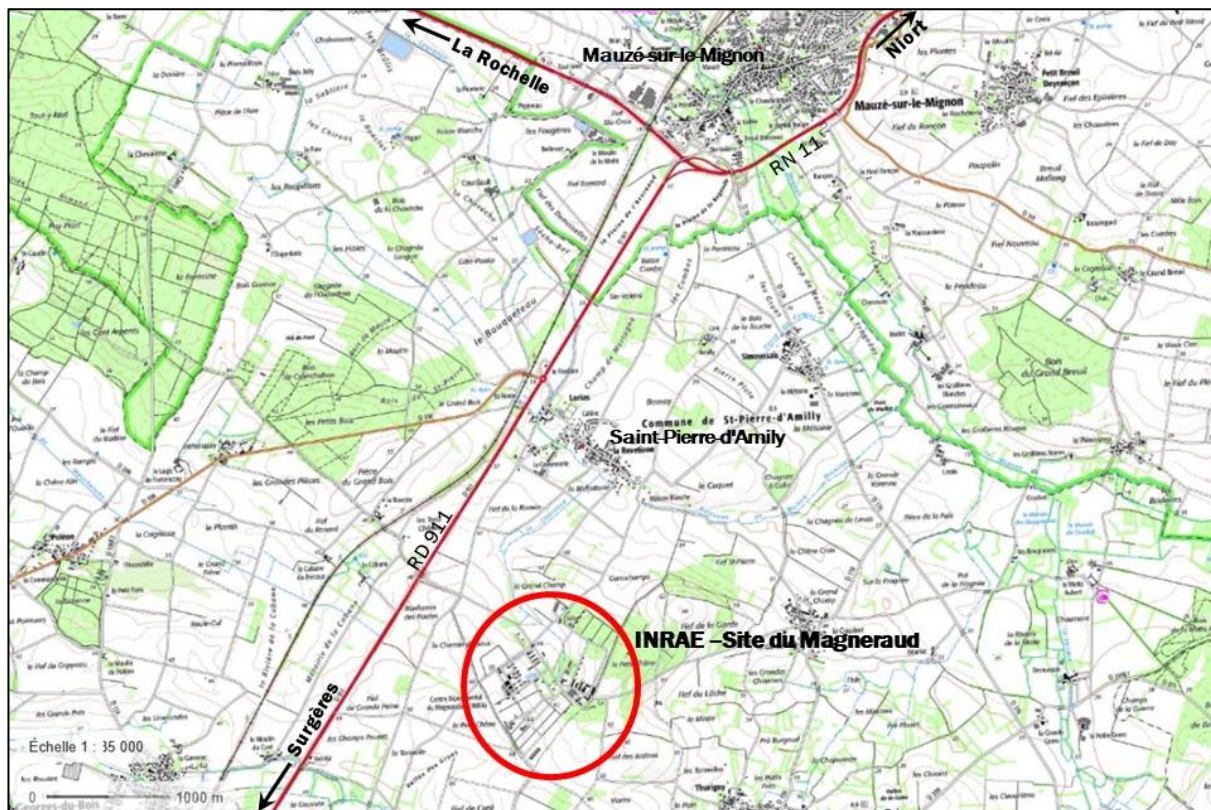
SOMMAIRE

1.	PRESENTATION ET OBJECTIFS DU PROJET	3
1.1.	Situation	3
1.2.	Objectifs de l'opération	4
1.3.	La Maîtrise d'Ouvrage du projet	5
1.3.1.	Le Maître d'Ouvrage	5
1.3.2.	Conduite d'opération	5
1.3.3.	Utilisateurs	5
1.4.	Mise en Œuvre de l'Opération	5
1.4.1.	Mission de maîtrise d'œuvre "spécifique"	5
1.4.2.	Enveloppe financière	5
1.4.3.	Planning de l'opération	5
1.5.	Description du Projet	6
1.5.1.	Terrain d'implantation	6
1.5.2.	Organisation sur le site	6
1.5.3.	Les bâtiments d'élevage	6
1.5.4.	Le sas sanitaire	7
1.5.5.	Réseaux	7
1.5.6.	Clôtures et parcours extérieurs	8
2.	MISSION DE MAITRISE D'ŒUVRE	9
2.1.	Compétences de l'équipe de maîtrise d'œuvre	9
2.2.	Déroulé et attendus de la mission de maîtrise d'œuvre	9
2.2.1.	Phase 1 : Avant-Projet	9
2.2.2.	Phase 2 : Projet et dossier de PC	9
2.2.3.	Assistance pour la passation des marchés de travaux	10
2.2.4.	Visa des études d'exécution	11
2.2.5.	Direction de l'exécution des marchés de travaux	11
2.2.6.	Assistance aux opérations de réception	12

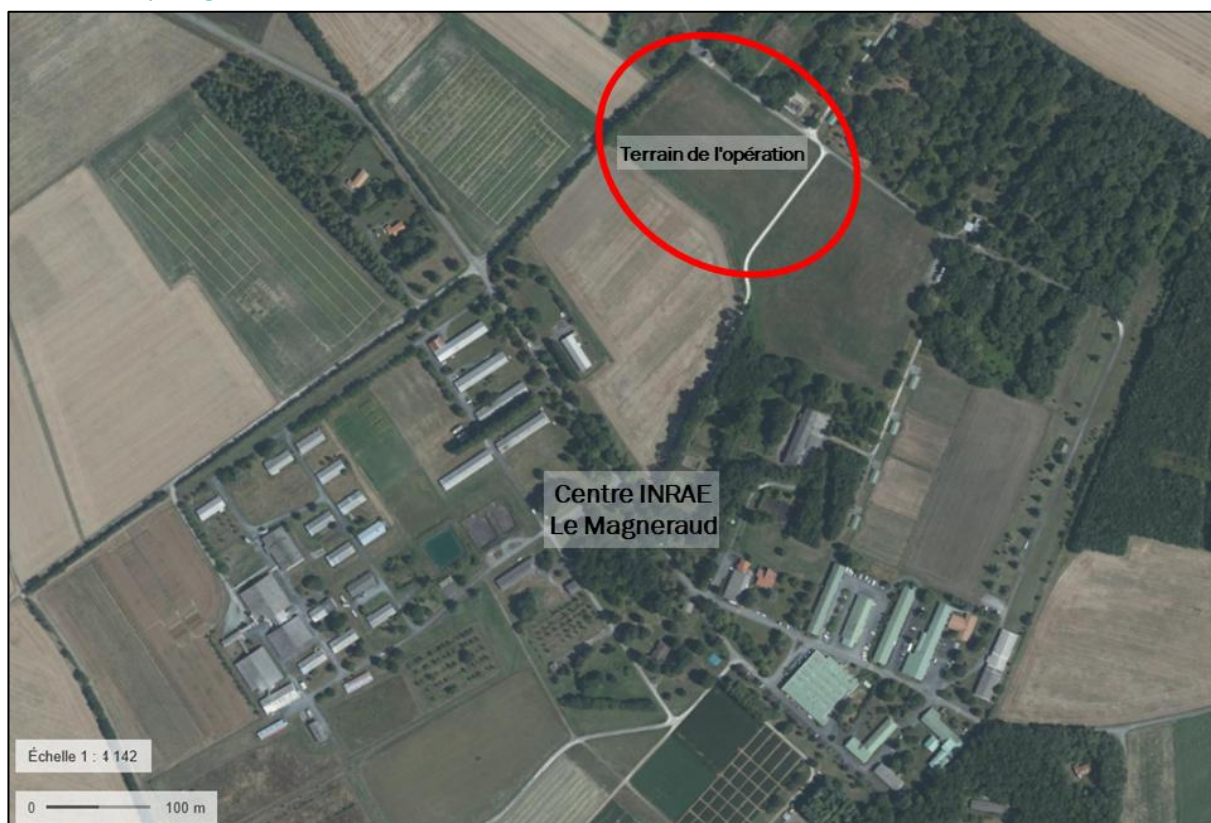
1. PRESENTATION ET OBJECTIFS DU PROJET

1.1. SITUATION

• Plan de situation



• Plan de repérage



1.2. OBJECTIFS DE L'OPERATION

L'opération AviExt a pour objet l'aménagement d'un nouveau dispositif expérimental d'élevage avicole sur le site INRAE du Magneraud à Saint Pierre d'Amilly, pour l'étude approfondie de la production de volailles avec accès modulable à un jardin d'hiver et parcours extérieur, afin de proposer un nouveau modèle d'élevage pour demain.

Les travaux consisteront à l'installation et au raccordement de 12 bâtiments d'élevage de volailles, intégrant un jardin d'hiver (permettant l'accès à un espace extérieur protégé dans un contexte de grippe aviaire) et un parcours extérieur clôturé, recouvert d'un couvert végétal. Cette zone d'élevage sera accessible via un sas sanitaire conformément aux règles de biosécurité.

Ce dispositif unique permettra de tester des pratiques d'élevage en rupture, avec plusieurs répétitions, sur des petits lots d'animaux (250 à 300 poulets) et proposer un modèle intermédiaire entre l'élevage en claustration et l'élevage biologique. Ce dispositif permettra d'acquérir de nouvelles références sur le potentiel de production et les animaux (comportement, état de santé, bien-être animal) placés dans un environnement d'élevage avec accès à l'extérieur, d'acquérir des connaissances sur de nouvelles pratiques d'élevage visant à stimuler l'activité des animaux, et ainsi proposer des évolutions des systèmes d'élevage avicoles actuels.

Au sein du centre de recherche INRAE Nouvelle-Aquitaine-Poitiers, le projet est porté par l'unité expérimentale EASM (systèmes d'élevages avicoles alternatifs). Les recherches menées à l'UE EASM visent à concevoir des systèmes de production avicole innovants et durables (élevage biologique ou pratiques en rupture), à conduire des expérimentations dans le domaine de la nutrition avicole et à définir des conditions d'élevage préservant la santé et le bien-être des animaux, pour répondre au mieux aux préoccupations de la filière.

Schéma de principe de l'organisation du dispositif sur une parcelle du site Inrae du Magneraud (17)



1.3. LA MAITRISE D'OUVRAGE DU PROJET

1.3.1. Le Maître d'Ouvrage

Le Maître d'Ouvrage de l'opération est :

INRAE - Institut National de Recherche pour l'Agriculture, l'Alimentation et l'Environnement

Etablissement Public de l'Etat à Caractère Scientifique et Technologique (EPST)

Représenté par :

le Président du **Centre de Recherches de Nouvelle-Aquitaine-Poitiers (NAP)**

RD 150 – Le Chêne - 86600 LUSIGNAN

1.3.2. Conduite d'opération

La conduite d'opération est assurée par :

INRAE - Centre de Recherches NAP

Services Déconcentrés d'Appui à la Recherche (SDAR) :

- Service Patrimoine
- Service Achats/Marchés

1.3.3. Utilisateurs

L'installation est destinée aux activités de recherches expérimentales de :

l'Unité Expérimentale EASM (systèmes d'élevages avicoles alternatifs)

Site du Magneraud - 17700 St Pierre d'Amilly

1.4. MISE EN ŒUVRE DE L'OPERATION

1.4.1. Mission de maîtrise d'œuvre "spécifique"

Les 12 bâtiments d'élevage et le sas sanitaire, livrés et montés sur site par l'industriel qui les fournira, auront des caractéristiques techniques et esthétiques déterminés par le process industriel de leur fabricant.

Ce qui implique de recourir à la mission de maîtrise d'œuvre spécifique prévue aux articles R. 2431-32 à 2431-35 du code de la commande publique. Dans ce cadre, la désignation du fournisseur des bâtiments d'élevage et du sas sanitaire interviendra préalablement (procédure en cours) à la désignation de l'équipe de maîtrise d'œuvre. Ce dernier pourra ainsi effectuer ses études et élaborer le dossier de demande de PC sur la base des caractéristiques des bâtiments retenus.

1.4.2. Enveloppe financière

L'enveloppe financière prévisionnelle affectée aux travaux (hors fourniture et montage des bâtiments d'élevage et du sas sanitaire) est de 280 000 € HT.

1.4.3. Planning de l'opération

Le calendrier prévisionnel fixé par le maître d'ouvrage est le suivant :

Notification MOE : semaine 13

Etudes : semaines 14 à 19.

Préparation et consultation des entreprises : semaines 20 à 25

Notification des marchés : semaine 27

Réception des travaux : semaine 47 au plus tard

La remise du dispositif à l'unité de recherche, après réception, doit impérativement intervenir à mi-novembre 2026.

1.5. DESCRIPTION DU PROJET

Les attendus du projet sont décrits ci-dessous.

Ils devront toutefois faire l'objet d'une concertation entre maîtrise d'œuvre et fournisseur des bâtiments d'élevage et du sas afin d'en affiner les données techniques, notamment en ce qui concerne l'encombrement des bâtiments et le mode de raccordement aux réseaux.

1.5.1. Terrain d'implantation

Le terrain d'implantation du projet est un champ d'environ 1,9 ha, inclus dans la parcelle ZM 0007, et situé dans l'unité foncière du domaine Inrae du Magneraud (commune de St Pierre d'Amilly - 17).

Il est délimité par

- au nord, une voie privée du domaine INRAE, desservant un autre dispositif de l'unité EASM, comparable au projet, avec 4 bâtiments d'élevage et 4 parcours extérieurs, dénommé Alteravi-bois, et le dispositif d'équarrissage du site qui va être démolé et reconstruit sur un autre emplacement, éloigné ; ce projet est en phase de programmation,
- à l'est, une voie privée du domaine Inrae, dite "chemin blanc", qui sera incluse dans le périmètre de restriction sanitaire du dispositif d'élevage "AviExt",
- au sud, le ruisseau "La Courance" qui prend sa source sur le site,
- à l'ouest, la limite du domaine, matérialisée par une haie de feuillus, en bordure d'une voie communale.

Un plan topographique du site sera mis à disposition de la maîtrise d'œuvre.

1.5.2. Organisation sur le site

Chaque bâtiment d'élevage sera positionné en bordure d'un terrain extérieur, clôturé, d'environ 800 m² destiné aux volailles (dit "parcours extérieur"), traité en prairie naturelle.

Les bâtiments seront installés chacun sur une plateforme horizontale dimensionnée de manière à permettre la manutention lors du montage, le déplacement pour ceux qui seraient équipés de roues, le stationnement et les manœuvres des véhicules de service (VL, camionnette ou petit tracteur).

Les plateformes seront reliées par une voirie de circulation de type chemin, organisée de manière à diminuer les longueurs de circulation ou de marche entre chaque bâtiment. De même, l'organisation de l'ensemble permettra de rationaliser les longueurs de réseaux.

Les parcours extérieurs seront organisés sur le site de manière à rationaliser les linéaires de clôtures (contigus, la clôture les séparant étant commune).

Le terrain d'implantation et le chemin blanc qui le borde à l'est seront inclus dans un périmètre d'exclusion sanitaire où seules les personnes habilitées (scientifiques, ingénieurs et techniciens de l'EASM) seront autorisées à pénétrer. Le sas sanitaire sera positionné à l'entrée de ce périmètre. Les limites du périmètre seront matérialisées par une signalétique et une clôture légère mises en place par l'EASM, hors opération.

1.5.3. Les bâtiments d'élevage

Pour mémoire (cf. § 1.4), les caractéristiques exactes des 12 bâtiments d'élevage seront connues au démarrage des études de conception.

Ces bâtiments, conçus pour être montés "en kit" sur site, sont constitués par une structure métallique boulonnée, avec parois et toiture en bardage métallique. Ils peuvent être fixes ou déplaçables (sur roues, avec kit de levage) afin de faciliter les opérations de nettoyage. Ils sont posés directement au sol, sans soubassement ni plancher, soit sur une plateforme minérale nivelée et compactée en grave calcaire (ou équivalent), soit sur une dalle béton.

L'hypothèse d'une dalle béton ou d'une plateforme minérale pour tout ou partie des bâtiments devra être étudiée comparativement, au stade de l'avant-projet, notamment du point de vue du coût des travaux. Au vu de cette étude, le maître d'ouvrage arrêtera son choix avant la phase Projet.

Les 12 bâtiments d'élevage seront constitués de :

- Un espace d'élevage de 25 à 30 m².
- Un sas technique de 6 à 8 m² (accès ordinaire des personnels à l'espace d'élevage), accolé ou intégré au volume de l'espace d'élevage.
- Un jardin d'hiver de 10 à 20 m² : espace plus ou moins ajouré (mais abrité), dans lequel les volailles peuvent se rendre, selon leur choix, en alternative au parcours extérieur.

Ils seront notamment équipés de :

- Chauffage au gaz (radians).
- Electricité : courants forts pour éclairage et quelques prises 16A+T pour divers équipements, dont matériels scientifiques et courants faibles pour le recueil des données issues des matériels scientifiques (balances de pesée, caméras d'observation, etc...).
- Adduction d'eau pour abreuvement des volailles dans la zone d'élevage et, en extérieur, point de puisage pour le nettoyage.
- Equipements d'alimentation des volailles dans la zone d'élevage.
- Le cas échéant, kits de mobilité (roues rétractables, dispositifs de levage).

1.5.4. Le sas sanitaire

Livré et monté par le même fournisseur que les bâtiments d'élevage, le sas sanitaire sera de constitution similaire à ces derniers. Il sera posé sur une dalle béton, à prévoir aux marchés de travaux.

Sa fonction est sanitaire. Il constitue un point de passage obligatoire des agents intervenant dans la zone d'exclusion sanitaire du dispositif pour y revêtir une tenue spécifique.

Ses caractéristiques :

- surface d'environ 10 m²,
- équipé d'une douche, d'un lavabo et d'un sanitaire,
- avec un double accès : entrée depuis l'extérieur de la zone d'exclusion sanitaire et sortie directe dans la zone (et inversement).

1.5.5. Réseaux

Les 12 bâtiments d'élevage et le sas sanitaire devront être desservis par différents réseaux. Du fait de la potentielle mobilité des bâtiments d'élevage, l'étude de maîtrise d'œuvre intégrera la définition et la prescription de solutions techniques de raccordement disconnectables lors du déplacement des bâtiments. Cette étude intégrera des échanges avec le fournisseur des bâtiments.

➤ Réseau électrique

Courants forts et courants faibles nécessaires aux fonctionnalités des bâtiments.

L'origine de l'installation sera à définir avec les services du maître d'ouvrage à partir des dessertes de réseaux existantes à proximité, notamment au niveau des installations d'Alteravi - bois, alimentées en courants forts et par une fibre optique.

➤ Adduction d'eau

Alimentation des systèmes d'abreuvement des volailles dans l'espace d'élevage des bâtiments, d'un point de puisage à proximité de chacun de ces derniers et du sas sanitaire.

L'origine de l'installation sera le réseau enterré passant le long de la voie au nord du terrain.

➤ Gaz

Alimentation des systèmes de chauffage des bâtiments d'élevage et, le cas échéant, du sas sanitaire.

L'origine de l'installation sera une citerne de gaz, mise en place par INRAE dans le cadre de son marché de fourniture de gaz, ou la citerne existante desservant les installations d'Alteravi-bois. La solution à retenir sera discutée au cours de la phase de conception.

➤ *Assainissement*

Création d'un système d'assainissement autonome pour les eaux usées du sas sanitaire.
Les bâtiments d'élevage, non producteurs d'eaux usées, ne sont pas concernés.

Il sera étudié la possibilité de relier à la nouvelle installation les eaux usées du sas sanitaire et du bâtiment technique d'Alteravi-bois, dont le système d'assainissement actuel n'est pas conforme à la réglementation. La localisation du dispositif sera donc réfléchie en ce sens.

1.5.6. Clôtures et parcours extérieurs

Chaque parcours extérieur de 800 m² associé à un bâtiment d'élevage sera entouré d'une clôture grillagée de 2 m de hauteur minimum. Un portail de 3 m de largeur minimum et de même hauteur sera prévu pour chaque parcours, positionné à proximité des bâtiments d'élevage.

La clôture sera bien entendu interrompue ou ajourée au droit des accès des volailles depuis les bâtiments d'élevage.

Prescription techniques particulières :

- Hauteur de la clôture et du portail : 2 m minimum ; largeur du portail : 3 m minimum
- Grillage : à simple torsion, galvanisé, section de 1.4 millimètres mini, maille de 5 cm maximum ; hormis sur les longueurs communes à 2 parcours (contiguïté), le grillage sera enterré sur au moins 20 cm, avec piquets de fixation ; grillage fixé sur des fils de tension, avec 2 tendeurs sur chaque longueur, espacés verticalement de 40 cm maximum
- Poteaux métalliques galvanisés avec espacement de 2,5 m max, scellés au sol par apport de béton
- Fil électrique en haut de la clôture

➤ *Protection des parcours extérieurs en phase chantier*

Le terrain d'implantation du dispositif AviExt est déjà végétalisé (prairie naturelle). Pendant toute la durée des travaux, il devra être protégé des dégradations sur l'emprise des parcours extérieurs. En effet, l'état végétal de ces derniers est indispensable au process scientifique, mais le temps de leur revégétalisation à l'issue des travaux n'est pas compatible avec la présence immédiate de volailles. Une tolérance pourra toutefois être accordée pour la mise en place des clôtures, mais sur une bande de largeur restreinte.

Les périmètres des zones à protéger devront être matérialisés au démarrage des travaux ; l'organisation du chantier (base de vie, stationnement des véhicules, stockage de terres, ...) devra également en tenir compte.

2. MISSION DE MAITRISE D'ŒUVRE

2.1. COMPETENCES DE L'EQUIPE DE MAITRISE D'ŒUVRE

L'équipe de maîtrise d'œuvre devra réunir les compétences suivantes (un membre de l'équipe pouvant présenter plusieurs compétences) :

- Architecture (dépôt PC).
- Etudes de VRD.
- Etudes de fluides (réseaux).
- Economie du projet.

2.2. DEROULE ET ATTENDUS DE LA MISSION DE MAITRISE D'ŒUVRE

2.2.1. Avant-Projet

➤ *Objet*

Sur la base des caractéristiques des bâtiments d'élevage et du sas sanitaire retenus à l'issue de la consultation des fournisseurs :

- conception de l'aménagement d'ensemble du dispositif sur le terrain,
- étude des solutions de raccordement aux réseaux existants (adduction d'eau, électricité), tracés de ces réseaux et des réseaux nouveaux à créer (gaz, assainissement),
- estimation du coût prévisionnel des travaux.

➤ *Rendus attendus*

- formalisation graphique de la solution préconisée, présentée sous la forme d'un plan de masse, avec éventuellement certains détails significatifs, aux échelles adaptées au projet,
- descriptif détaillé des ouvrages d'aménagements extérieurs et de raccordements, avec bilan quantitatif (surfaces de plateformes, linéaires de réseaux ...),
- estimation du coût prévisionnel des travaux décomposé en lots ou postes séparés selon la trame des descriptifs techniques, accompagnée d'une proposition sur le mode de dévolution et de consultation des entreprises de travaux,
- calendrier général prévisionnel de l'opération.

➤ *Délais*

2 semaines

2.2.2. Projet et dossier de PC

➤ *Objet*

Sur la base de l'étude d'avant-projet approuvée par le maître d'ouvrage :

- PC : élaboration des documents graphiques et pièces écrites de la compétence du maître d'œuvre nécessaires à la constitution du dossier de permis de construire ; assistance du maître d'ouvrage pour la constitution du dossier administratif et dans ses relations avec les administrations, pendant toute la durée de l'instruction et postérieurement au dépôt du permis de construire.
- Conception détaillée de l'aménagement du dispositif sur le terrain et des tracés des alimentations et évacuations de tous les fluides.
- Description détaillée des ouvrages.
- Confirmation de l'enveloppe prévisionnelle du coût des travaux et du calendrier de l'opération.

➤ Rendus attendus

Pour le PC :

- Documents graphiques et pièces écrites de la compétence du maître d'œuvre pour la constitution du dossier de permis de construire.

De manière générale, tous documents nécessaires à la consultation des entreprises de travaux, dont :

- Plans des aménagements (plateformes et dalles bétons), espaces verts, voiries et tracés des réseaux extérieurs, aux échelles adaptées.
- Plan de principe d'installation et d'accès de chantier.
- Rédaction des cahiers des clauses techniques particulières (CCTP) définissant les exigences qualitatives et fonctionnelles, la nature et les caractéristiques des ouvrages et des matériaux, les contraintes générales de mise en œuvre, les conditions d'essais et d'épreuves, fixant les limites de prestations entre les différents lots.
- Coût prévisionnel des travaux décomposée par corps d'état ou postes séparés et de l'avant-métré sur la base duquel il a été établi.
- Note justificative des éventuels écarts de coûts avec la phase antérieure
- Cadre DPGF.
- Calendrier prévisionnel d'exécution des travaux, décomposés par lots ou corps d'état, qui sera joint au DCE.

➤ Délais

2 semaines

2.2.3. Assistance pour la passation des marchés de travaux

➤ Objet

- Préparer la consultation des entreprises de manière telle que celles-ci puissent présenter leurs offres en toute connaissance de cause ; la dévolution est prévue par marchés séparés (sauf mode de dévolution différent arrêté en phase AVP après avis du maître d'œuvre).
- Analyser les offres des soumissionnaires, s'il y a lieu les variantes à ces offres ; procéder à la vérification de la conformité des réponses aux documents de la consultation ; analyser les méthodes ou solutions techniques en s'assurant qu'elles sont assorties de toutes les justifications et avis techniques, en vérifiant qu'elles ne comportent pas d'omissions, d'erreurs ou de contradictions normalement décelables par un homme de l'art et établir un rapport d'analyse comparative proposant les offres susceptibles d'être retenues, conformément aux critères de jugement des offres précisés dans le règlement de la consultation. La partie financière de l'analyse comporte une comparaison des offres entre elles et avec le coût prévisionnel des travaux.
- Préparer les mises au point nécessaire pour permettre la passation du ou des marchés de travaux par le maître d'ouvrage.

➤ Prestations et rendus attendus

- Constitution des pièces techniques du DCE et vérification de la cohérence de l'ensemble avant l'envoi à publication :
 - o CCTP,
 - o plans et pièces écrites élaborées par la maîtrise d'œuvre en phase Projet,
 - o le cas échéant, autres documents produits soit par le maître d'ouvrage, soit par les autres intervenants de l'opération (plans, notices techniques des bâtiments d'élevage et du sas sanitaire, par exemple),
 - o cadres vierges de décomposition du prix global et forfaitaire (DPGF).
- Proposition au maître d'ouvrage des critères de sélection et des éventuels niveaux minimum de capacité requis des candidats ; proposition des critères de choix des offres pour désigner l'attributaire du marché ; proposition et avis sur le champ de l'ouverture aux variantes et sur les prestations supplémentaires éventuelles.

- Observations sur les documents administratifs transmis par le maître d'ouvrage, afin d'assurer la mise en cohérence avec les pièces techniques servant de base à la consultation.
- Proposition au maître d'ouvrage de réponses aux questions techniques posées par les candidats sur le profil acheteur du maître d'ouvrage
- Au titre de l'analyse des candidatures : analyse des pièces correspondant aux capacités techniques et professionnelles des candidats, et avis sur l'identification des candidats qui disposent des capacités requises.
- Au titre de l'analyse des offres : rapport comparatif d'analyse technique et financière des offres, et s'il y a lieu des variantes, selon la trame proposée par le maître d'œuvre.
- Préparation des mises au point des marchés de travaux permettant la conclusion des marchés publics par le maître d'ouvrage.

➤ Délais

Préparation de la consultation : 1 semaine
Analyse des offres : 2 semaines

2.2.4. Visa des études d'exécution

➤ Objet

L'examen de la conformité au projet des études d'exécution et de synthèse faite par le ou les entrepreneurs ainsi que leur visa par le maître d'œuvre ont pour objet d'assurer au maître d'ouvrage que les documents établis par l'entrepreneur respectent les dispositions du projet établi par le maître d'œuvre.

L'examen de la conformité au projet comporte la détection des anomalies normalement décelables par un homme de l'art. Il ne comprend ni le contrôle ni la vérification intégrale des documents établis par les entrepreneurs. La délivrance du visa ne dégage pas l'entreprise de sa propre responsabilité.

➤ Prestations et rendus attendus

- Examen de la conformité des plans et documents d'exécution établis par les entrepreneurs aux documents établis par la maîtrise d'œuvre ;
- Etablissement d'un état récapitulatif d'approbation ou d'observations de tous les documents d'exécution ;
- Examen et approbation des matériels et matériaux et leur conformité aux prescriptions arrêtées dans le CCTP des marchés de travaux ;
- Arbitrages techniques relatifs à ces choix et aux éventuelles variantes proposées par les entrepreneurs.

➤ Délais

Suivant calendrier de la phase de préparation des travaux

2.2.5. Direction de l'exécution des marchés de travaux

➤ Objet

La direction de l'exécution du ou des marchés de travaux a pour objet de :

- S'assurer que les documents d'exécution ainsi que les ouvrages en cours de réalisation respectent les études effectuées ;
- S'assurer que les documents à produire par les entrepreneurs, en application des marchés de travaux, sont conformes aux dits marchés et ne comportent ni erreur, ni omission, ni contradiction normalement décelable par un professionnel de la maîtrise d'œuvre ;
- S'assurer que l'exécution des travaux est conforme aux prescriptions des marchés de travaux ;
- Délivrer tout ordre de service et établir tout procès-verbal nécessaire à l'exécution des marchés de travaux ainsi que procéder aux constats contradictoires, organiser et diriger les réunions de chantier ;

- Systématiquement informer le maître d'ouvrage sur l'état d'avancement et de prévision des travaux et dépenses, avec indication des évolutions notables ;
- Vérifier les projets de décomptes mensuels ou les demandes d'avances présentés par les entrepreneurs, et d'établir les états d'acomptes ;
- Vérifier le projet de décompte final établi par l'entrepreneur et établir le décompte général ;
- Donner un avis au maître d'ouvrage sur les réserves éventuellement formulées par l'entrepreneur en cours d'exécution des travaux et sur le décompte général, assister le maître d'ouvrage en cas de litige sur l'exécution ou le règlement des travaux, ainsi qu'instruire les mémoires en réclamation des entrepreneurs.

➤ *Prestations et rendus attendus*

- Examen des documents complémentaires à produire par les entrepreneurs, en application de leurs marchés ;
- Synthèse des choix des matériaux à valider par le maître d'ouvrage avant exécution ;
- Conformité des ouvrages réalisés ou en cours de réalisation aux prescriptions des marchés ;
- Relevé des non conformités constatées, consignées au compte-rendu de réunion de chantier.
- Vérification des décomptes mensuels et finaux ;
- Établissement des états d'acompte ;
- Examen des devis de travaux complémentaires ou modificatifs ;
- Examen matériel, technique et économique des mémoires en réclamation présentés au plus tard à la présentation du projet de décompte final ;
- Établissement du décompte général.
- Organisation et direction des réunions de chantier ;
- Établissement et diffusion des comptes-rendus ;
- Établissement des ordres de service ;
- État d'avancement général des travaux à partir du planning général ;
- Information du maître d'ouvrage sur :
 - o l'avancement et les prévisions au regard du planning contractuel,
 - o les éventuelles modifications à apporter aux marchés de travaux,
 - o la classification des éventuels travaux modificatifs,
 - o les difficultés rencontrées et les solutions à envisager.

➤ *Délais*

Suivant calendrier des travaux

2.2.6. Assistance aux opérations de réception

➤ *Objet*

Cette phase se déroule lors des opérations de réception mais se prolonge également pendant la période de garantie de parfait achèvement (GPA). Elle a pour objet :

- d'organiser les opérations préalables à la réception des travaux,
- d'assurer le suivi des réserves formulées lors de la réception des travaux jusqu'à leur levée,
- de procéder à l'examen des désordres signalés par le maître d'ouvrage,
- de constituer le dossier des ouvrages exécutés à partir des plans conformes à l'exécution remis par l'entrepreneur, des plans de récolement ainsi que, le cas échéant, des notices de fonctionnement et des prescriptions de maintenance des fournisseurs d'éléments d'équipement mis en œuvre.

➤ *Prestations et rendus attendus*

- Vérification de la bonne exécution des ouvrages réalisés et du fonctionnement des équipements selon les prescriptions des marchés de travaux.
- Établissement par marchés de la liste des réserves.
- Proposition de réception au maître d'ouvrage.

- Établissement des documents administratifs nécessaires à la réception des travaux par le maître d'ouvrage notamment les procès-verbaux des opérations préalables et le document de décision de réception qui sera signé par le maître de l'ouvrage.
- Suivi et levées des réserves formulées dans la décision de réception.
- Établissement des procès-verbaux de levée des réserves.
- Examen des désordres postérieurs signalés par le maître d'ouvrage au cours de l'année de garantie de parfait achèvement :
 - o lorsque les désordres sont mineurs, demande d'intervention aux entrepreneurs concernés,
 - o lorsque les désordres nuisent à la destination de l'ouvrage ou s'ils mettent en péril sa solidité, examen sur place des désordres et engagements des actions et travaux de mise en conformité.

➤ *Dossiers des ouvrages exécutés (DOE)*

Le maître d'œuvre constitue le dossier des ouvrages exécutés nécessaire à la vie de l'ouvrage et en assure la diffusion au maître d'ouvrage. Ce dossier est établi comme suit :

- DOE maître d'œuvre : plans généraux de l'ouvrage mis à jour, aux mêmes échelles que ceux délivrés dans la cadre du dossier PRO.
- DOE entrepreneurs : collecte et vérification par le maître d'œuvre :
 - o du dossier des ouvrages tels qu'exécutés par les entrepreneurs, notamment plans de recollement des réseaux,
 - o le cas échéant, les notices de fonctionnement et de maintenance des éléments d'équipements.

➤ *Délais*

3 semaines